

Electric Eel®

МОДЕЛЬ Е

Электрическая Прочистная Машина

Руководство по Эксплуатации



!!! ВНИМАНИЕ !!!

ДЛЯ ВАШЕЙ БЕЗОПАСНОСТИ

Перед использованием оборудования,
внимательно **ПРОЧИТАЙТЕ** данное
руководство по эксплуатации.

ОПИСАНИЕ, СПЕЦИФИКАЦИИ И ОБОРУДОВАНИЕ

ОПИСАНИЕ

Электрическая прочистная машина **Модель Е** от Электрик Ил – это одна из самых последних новинок в линейке высококачественного очистного оборудования для канализационных и дренажных систем. Эта машина предназначена для профессиональной чистки линий от 32 мм до 150 мм на длину до 30 метров.

• ПРЕИМУЩЕСТВА

- Электрический провод наматывается на два удобно расположенных сбоку крючка.
- Дополнительная задняя стальная перекладина предохраняет двигатель и позволяет работать в двух положениях.
- Ножная педаль вращения спирали, позволяет не использовать руки при работе.
- Прерыватель тока при коротком замыкании, гарантирует безопасность во время работы и снабжен силовым проводом на 6 метров.
- Тяжелая, износостойкая рама обеспечивает стабильность и баланс во время работы.
- Эпоксидный барабан, обработанный специальным порошком, предотвращает коррозию, которая может появиться от контакта с канализационной водой.
- Алюминиевый зажим с подшипником фиксируют направляющую трубу спирали.
- Возможность использования спиралей различного диаметра (10 мм и 13 мм), выполненных из закаленного металла с гальванизированным внутренним сердечником для продолжительного срока службы.
- Уникальный по дизайну барабан помогает предотвратить искривление спирали.
- Встроенная муфта сцепления на оси барабана минимизирует изгибы спирали и насадок, а также защищает двигатель от перегрузок.
- Защитный пластиковый кожух приводного ремня для обеспечения дополнительной безопасности.
- Индукционный двигатель с обратным ходом 250Вт обеспечивает максимальную скорость для очистки.

СПЕЦИФИКАЦИЯ

Емкость барабана: до 30 метров спирали 10 мм из закаленного металла с гальванизированным внутренним сердечником

до 23 метров спирали 13 мм из закаленного металла с гальванизированным внутренним сердечником

Диаметр прочищаемых труб:

от 32 мм до 150 мм на длину до 30 метров

Вес:

(только машина) 24 кг.

Рама:

сквозная открытая рама из трубы Ø25 мм.

Муфта сцепления:

двойная дисковая муфта сцепления на оси для барабана

Двигатель:

индукционный реверсивный 250 Вт (Baldor)

СТАНДАРТНАЯ КОМПЛЕКТАЦИЯ

- Двигатель 250 Вт.
- Спираль (в зависимости от комплектации).
- Чистящие насадки
- Кожаные перчатки.
- "Т"-образный ключ

ТЕХНИКА БЕЗОПАСНОСТИ

Перед запуском машины необходимо внимательно прочесть следующие правила техники безопасности по управлению оборудованием Электрик Ил для очистки канализационных систем.

!!!ВНИМАНИЕ!!!		
		
ДЛЯ ПРЕДОТВРАЩЕНИЯ СЕРЬЕЗНЫХ ТРАВМ:		
<ul style="list-style-type: none">• Поражение электрическим током или ожоги• Травмирование вращающейся спиралью• Ранение глаз спиралью, мусором или дренажной водой		
Выполняйте технику безопасности		

• ОБЩИЕ ПРАВИЛА БЕЗОПАСНОСТИ

- **Всегда** надевайте прочные кожаные перчатки и защитные очки при работе с этим оборудованием.
- Расположите машину на расстоянии 1 метра от прочистного отверстия и держите обе руки на вращающейся спирали во время работы.
- Не носите просторную одежду и ювелирные изделия при работе с этим оборудованием.
- Используйте ножную педаль вращения спирали и бережно управляйте машиной, не допуская перегрузок во время работы!
- **ТОЛЬКО ОДИН ЧЕЛОВЕК** должен управлять прочистной машиной Модель Е. Вспомогательный персонал на рабочей территории должен наблюдать за соблюдением всех инструкций техники безопасности.
- Носите обувь на резиновой подошве.
- **ВСЕГДА** избегайте прямого контакта дренажной воды с кожей, областью лица и в особенности **ГЛАЗ**. Химические компоненты, используемые в дренаже, могут повлечь серьезные ожоги и иные повреждения.

- **ЗАМЕНИТЕ** насадки, спирали и иные вращающиеся части, как только они изнашиваются. **ЗАМЕНИТЕ** все силовые кабели, которые загнуты, изломаны, перекручены или каким-либо иным образом повреждены.
- **НИКОГДА** не проводите технический осмотр и ремонт, выходящий за рамки рекомендации и инструкции по эксплуатации. Все действия по осмотру и ремонту должен производить квалифицированный персонал Электрик Ил.
- В целях безопасного функционирования **ИСПОЛЬЗУЙТЕ** исключительно оригинальные запасные части от Электрик Ил.
- **ВСЕГДА СОДЕРЖИТЕ В ЧИСТОТЕ** вращающиеся валы, блоки, ремни, и иные части прочистной машины.

ДЛЯ ПРЕДОТВРАЩЕНИЯ СЕРЬЕЗНЫХ ТРАВМ И ПОРАЖЕНИЯ ЭЛЕКТРИЧЕСКИМ ТОКОМ

- **НЕ** производить никаких изменений самостоятельно.
- **НИКОГДА** не использовать машину во влажных или сырых помещениях.
- **НИКОГДА** не оставлять машину под дождем.
- **ПОЛЬЗОВАТЕЛЬ НИКОГДА НЕ ДОЛЖЕН ПРОИЗВОДИТЬ ТЕХНИЧЕСКИЙ ОСМОТР ЭЛЕКТРИЧЕСКИХ КОМПОНЕНТОВ.** В целях безопасности все заменяемые электрические компоненты должны устанавливаться квалифицированным электриком.
- Перед выполнением настроек или изменений в блоках питания, отключите машину от источника питания.
- Если используется удлинитель, источник питания должен быть заземлен.
- При использовании прочистной машины на улице, используйте удлинитель, предназначенный исключительно для внешнего пользования.

ПРЕРЫВАТЕЛЬ ТОКА ПРИ КОРОТКОМ ЗАМЫКАНИИ (только на моделях 110В)

Эта машина оборудована Прерывателем тока при коротком замыкании, который сконструирован, чтобы предотвратить серьезное поражение электрическим током. Прежде, чем использовать машину, это устройство должно быть испытано следующим образом:

- Чтобы гарантировать защиту против удара током, контролируйте прибор перед каждым использованием. Когда нажимают кнопку проведения испытаний, контрольная лампа должна погаснуть. Сдвинув кнопку сброса, восстановите прибор. Если контрольная лампа светится, прибор готов к работе. Не используйте прибор, если контрольная лампа не работает когда произведено восстановление или если контрольная лампа светится, когда нажимают кнопку проведения испытаний.
- Прерыватель не принимает меры против удара током, при дефектах или неисправностях в проводке, подающим напряжение на это устройство, или от контакта с обоими проводами контура.

ДЛЯ ПРЕДОТВРАЩЕНИЯ СЕРЬЕЗНЫХ ТЕЛЕСНЫХ ТРАВМ И ВО ИЗБЕЖАНИЕ ПОВРЕЖДЕНИЙ ОТ ВРАЩАЮЩИХСЯ СПИРАЛЕЙ И ОБОРУДОВАНИЯ:

- **НЕ** включать заднюю передачу машины, за исключением случаев, когда необходимо вытащить насадку из засора.
- **ОСТАНОВИТЕ** машину, если чистящая насадка застряла в засоре. **ИЗБЫТОЧНОЕ ДАВЛЕНИЕ НА СПИРАЛЬ МОЖЕТ ПРИВЕСТИ К ПЕРЕЛОМУ. УМЕНЬШИТЕ ДАВЛЕНИЕ НА СПИРАЛЬ** для предотвращения ее поломки. Все время необходимо контролировать работу аппарата.
- **НИКОГДА НЕ ТРОГАТЬ НАПРЯЖЕННУЮ СПИРАЛЬ***.
- **НИКОГДА** с силой не нажимать на спираль во время работы. Это может способствовать изгибу и дальнейшему излому спирали. Дайте спирали свободно вращаться. Она сама пробьет засор.
- **ВСЕГДА** носите плотные кожаные перчатки и защитные очки при работе с машиной.
- Держите обе руки на вращающейся спирали при работе машины.
- Используйте **СООТВЕТСТВУЮЩИЕ НАСАДКИ** для работы. Внимательно прочитайте применение каждой насадки. И в соответствии с этим подбирайте насадку в зависимости от вида засора и диаметра трубопровода.
- **ЗАМЕНЯЙТЕ** все спирали и насадки, которые выходят из строя, изношены, прорезаны, или каким-либо иным образом повреждены.

* Снимите напряженность со спирали перед контактом с ней руками.

- Для достижения большего срока эксплуатации спиралей и насадок **ТЩАТЕЛЬНО ПРОМЫВАЙТЕ** все спирали и насадки водой после использования. Для этих целей лучше подойдет водоструйный, гидродинамический аппарат. (Например EJ-1500 с применением моющего пистолета). Кислоты в дренажных и канализационных линиях могут повредить металл спиралей и насадок. Повреждения металла могут привести к преждевременным разломам и поломкам.

НАЛАДКА МАШИНЫ

ДЛЯ ПРЕДОТВРАЩЕНИЯ СЕРЬЕЗНЫХ ТЕЛЕСНЫХ ТРАВМ ЭТА МАШИНА ОБОРУДОВАНА БАРАБАНОМ/ДИСКОВОЙ МУФТОЙ.

СНЯТИЕ БАРАБАНА

- Отсоедините кабель питания перед какими-либо наладками или ремонтом.
- Снимите защитный кожух, согнув нижние края наружу и потянув вверх.
- Нажмите на двигатель, чтобы сдвинуть пружину. Это позволит отсоединить ремень.
- Потянуть пружинный контакт с задней стороны оси барабана.
- Потянуть весь узел барабана с зажимным устройством вперед.
- Следуйте обратной процедуре, чтобы установить барабан.
- Вставьте защитный кожух

УСТАНОВКА СПИРАЛИ

- Высвободите тросовый анкер из задней стенки барабана.
- Полностью размотайте спираль, которую необходимо установить. Это позволит избежать нежелательные перегибы.
- Подсоедините тросовый анкер к концу спирали.
- Просуньте примерно 3,5 м спирали через направляющую трубу в барабан. Спираль должна наматываться на барабан в том же направлении, как указано на рисунке на задней стороне барабана.
- Перехватите спираль внутри трубы у края и расположите тросовый анкер таким образом, чтобы можно было закрутить болт через отверстие в задней стенке барабана в тросовый анкер.
- Просуньте остающийся кабель в барабан.

УХОД

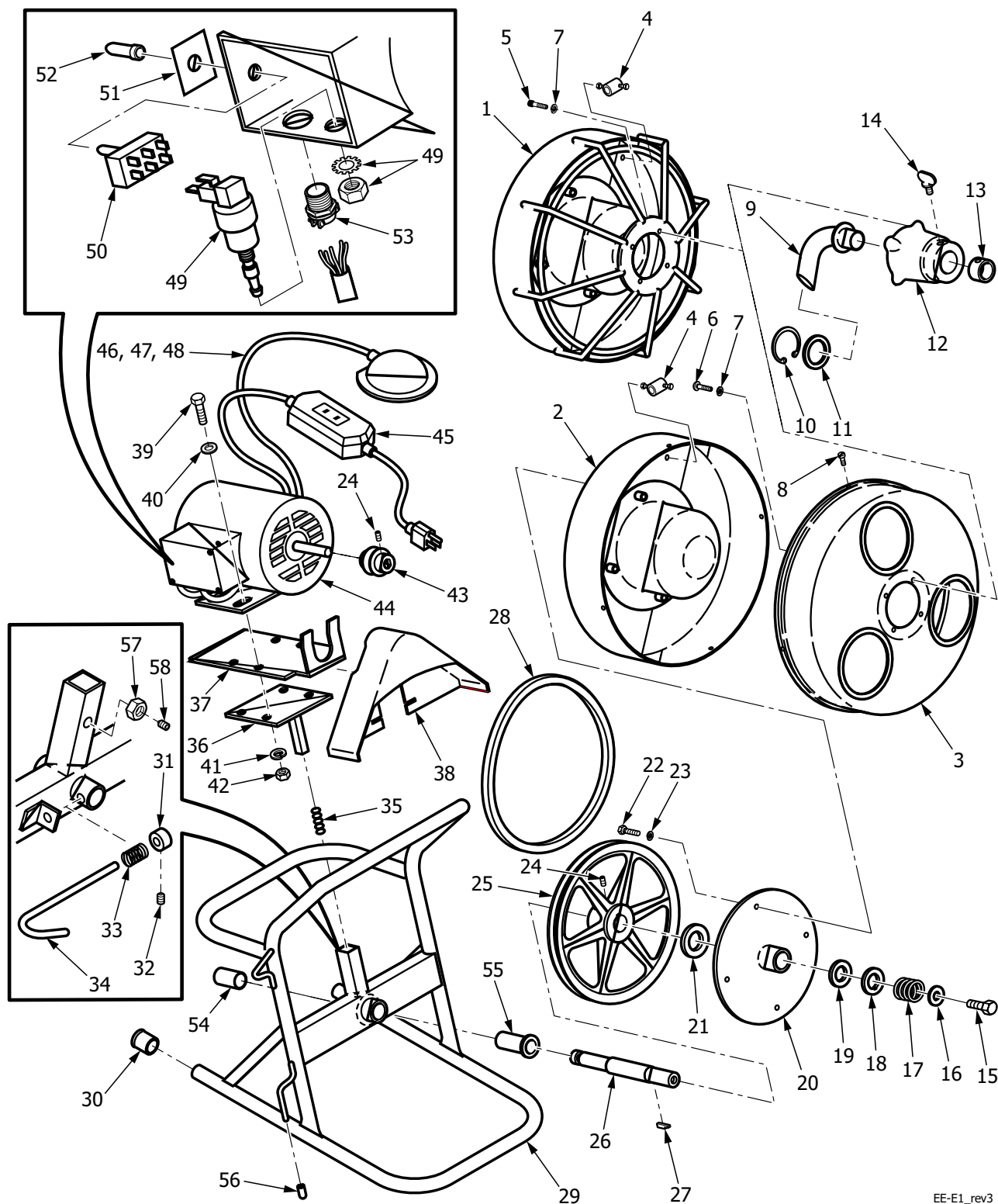
- Уход за машиной Модели Е должен быть минимальным на протяжении всего срока службы.
- Барабан/Дисковую муфту необходимо проверять каждый день следующим образом:
 - Включить машину
 - Сильно зажать барабан руками (в перчатках)
 - Нажать на ножную педаль
 - Если машина будет работать, а муфта будет проскальзывать в то время, как вы крепко держите барабан. Несколько поворотов - это все, что необходимо.

ИНСТРУКЦИЯ ПО ЭКСПЛУАТАЦИИ

ОПЕРАТОР ДОЛЖЕН БЫТЬ ПОЛНОСТЬЮ ИНФОРМИРОВАН О ВСЕХ ПРАВИЛАХ ТЕХНИКИ БЕЗОПАСНОСТИ ПЕРЕД ЗАПУСКОМ ОБОРУДОВАНИЯ

- Расположить машину в метре от прочистного отверстия прочищаемого трубопровода.
- Подсоединить насадку (DN-10 на спираль 10 мм или DN-10 на спираль 13 мм). Эта насадка позволит вам пробурить отверстие в засоре, позволяя воде протекать.
- Расположите ножной привод для более удобного использования (непосредственно под ногой).
- Проверьте, что переключатель ВПЕРЕД /НАЗАД стоит на позиции ВПЕРЕД.
- Вручную вставьте спираль (40 - 50 см) с насадкой в отверстие очищаемого трубопровода.
- Держа спираль руками в перчатках, нажимайте на ножной привод. Всегда держите спираль двумя руками, чтобы контролировать и управлять вращением спирали.
- Немного нажимая на спираль, медленно подавайте спираль по трубе.
- Повторите шаги 6 и 7 пока не достанете до места засора. Это станет понятно, когда спираль упрётся, и больше не будет входить в трубу и/или спираль замедлит вращение или перестанет вращаться. Предупреждение: остановите машину, сразу же, как только она застряла в засоре и спираль перестала вращаться. Переведите на заднюю передачу медленно постарайтесь вытащить спираль из засора.
- Для работы в месте засора: Переведите регулятор на Передний ход и постепенно вводите спираль в трубу, пока спираль опять не начнет застревать. Оператор должен потянуть спираль, чтобы вытащить ее из засора. Эту процедуру необходимо повторить несколько раз пока спираль не начнет свободно проходить через место засора.
- Примечание: Для больших линий, желательно повторить шаги от 5 до 9, с большей по диаметру насадкой или лезвием, чтобы проникнуть в место засора.
- Чтобы вытащить спираль из канализационной линии, вручную вытяните спираль и намотайте спираль на машину в обратную сторону. Примечание: Рекомендуется постоянно использовать воду, чтобы обмывать спираль по мере ее вытаскивания.
- Когда насадка будет находиться близко к канализационному выходу, отпустите ножной привод, чтобы машина полностью остановилась.
- Втяните остающуюся спираль в машину.

Электрическая Прочистная Машина МОДЕЛЬ Е



EE-E1_rev3

Электрическая Прочистная Машина МОДЕЛЬ Е

№	КОД	НАИМЕНОВАНИЕ	Кол	№	КОД	НАИМЕНОВАНИЕ	Кол
1	ED-3*	Сварной барабан	1	41	LW516	Стопорная шайба	4
2	ED-1*	Тыловой Кабельный Барабан	1	42	NU51618FHP	Гайки крепления мотора	4
3	ED-2	Передний Кабельный Барабан	1	43	N-8	Моторный шкив	1
4	DN-6	Фиксатор спирали (используется только с ED-1)	1	44	EM-1/3	индукционный реверсивный электромотор 375 Вт	1
5	MS102412NH	10-24 x 1/2 Винт с шестигранной головкой	4	45	GFCI	Прерыватель тока при коротком замыкании с шнуром	1
6	MS102438RH	10-24 x 3/8 Винт с полукруглой головкой	4	46	FP-IA*****	Пневматическая ножная педаль	1
7	LW10	Стопорные шайбы	4	47	FP-1	Только ножная педаль	1
8	MS83214SS ED-4A**	Винты из нержавеющей стали Направляющая труба и зажимное устройство	4	48	FP-2	Только воздушный шланг	1
9	ED-4	Направляющая труба	1	49	TBS3218	Выключатель	1
10	RR175	Стопорная шайба	1	50	SW-FR	Переключатель вращения вперед/назад	1
11	N-5-4	Пружинная шайба	1	51	SW-FRP	Пластина переключателя вращения	1
12	ED-5	Кронштейн	1	52	SW-BOOT	Изоляция переключателя вращения	1
13	ED-6	Втулка	1	53	TSC12	Коннектор	1
14	WS516 EE-1A***	Барашковый винт Узел привода с Муфтой	1	54	0BSS243220	Задняя бронзовая втулка	1
15	CSHH12201	1/2-20 x 1 Винт с шестигранной головкой	1	55	0BSF243216	Передняя бронзовая втулка	1
16	WA716P	Плоская шайба	1	56	DL6CAP	Крышка крюка шнура	2
17	N-14	Пружина	1	57	SS5162458DP	5/16-24 Контргайка стопорного винта	1
18	EE-3	Приводной диск	1	58	NU51624FHP	5/16-24 Стопорный винт	1
19	EE-4	Передний фрикционный диск	1				
20	EE-2	Приводной диск барабана	1				
21	EE-5	Задний фрикционный диск	1				
22	CSHH142034	1/4-20 x 3/4 Винт с шестигранной головкой	4				
23	LW14	Стопорные шайбы	4				
24	SS51618516	Установочные винты	2				
25	EE-6	10" Шкив	1				
26	EE-1	Ведущий вал	1				
27	N-15	Шпонка	1				
28	4L390 EF-1 A*****	"V" - образный ремень Несущая рама	1				
29	EF-1	Сварная рама	1				
30	EE-14	Резиновые заглушки	2				
31	EE-8	Фиксатор стопорной шпильки	1				
32	SS103218	10-32 x 1/8 Стопорный винт	1				
33	EE-15	Пружина шпильки	1				
34	EE-7	Стопорная шпилька	1				
35	EE-9	Пружина	1				
36	P23*****	Крепление мотора	1				
37	P22*****	Крепежная пластина	1				
38	EE-12	Кожух ремня	1				
39	CSHH516181	Болты крепления мотора	4				
40	WA516S	Плоская шайба	4				

* Включая деталь 4

** Включая детали 9-14

*** Включая детали 15-27

**** Включая детали 29-37 и 54-58

***** Включая деталь 47 и 48

Electric Sel.®